



Corrispondenza:

BARBIERI S.r.l.

Via Seccalegno, 23

36040 SOSSANO - VICENZA - ITALY

Tel. (+39) 0444 - 885 722

Fax (+39) 0444 - 885 482

Fabbrica motozappe motofalci motocoltivatori trattorini

EG-Conformiteitsverklaring

overeenkomstig de EG-richtlijn 89/392/EWG

Wij:

BARBIERI S.r.l. con sede a SOSSANO (VI) in Via Seccalegno, 23
verklaren enig in verantwoording, dat het product:

Merk:

DiBO

Type:

RAMBO

Serie no.:

.....

waarop deze verklaring betrekking heeft met de desbetreffende grondleggende veiligheids- en gezondheidseisen van de EG-richtlijnen 89/392/EWG.

Om de veiligheids- en gezondheidseisen, die in de EG-richtlijnen zijn vermeld, in juiste vorm om te zetten, is/zijn van de volgende norm(en) gebruik gemaakt:

- Pr EN 709/94 Giugno 94 (per tweewielige trekker y Motorhakfrees)
- CEN TC 144/WG4 N 67 (per motormaaier)
- Pr EN 836 (per cirkelmaaier)
- Pr EN 708 3/94 (per fessatrici ed erpici rotanti)

Dep.Q Mng. Bertazzo Claudio

handtekening

A SOSSANO,

VOORWOORD

Gefeliciteerd met de aankoop van uw Dibo Rambo machine!

Deze gebruikershandleiding bevat praktische informatie over de Dibo Rambo veegmachine, de Dibo Rambo maaimachine en de Dibo Rambo schuifmachine. In deze gebruikershandleiding vindt u onder andere de EG-Conformiteitsverklaring, veiligheidsinstructies, instructies inzake het gebruik van de machine, onderhoudsinstructies, tekeningen en onderdelenlijsten.

Voor informatie of vragen over uw machine kunt u altijd contact met ons opnemen. Bovendien kunt u ook voor onderhoud, onderdelen en eventuele reparaties bij ons terecht.

Wij wensen u vele jaren veegplezier, maaiplezier en/of schuifplezier toe met uw Dibo Rambo machine!

INHOUDSOPGAVE

VOORWOORD.....	2
INHOUDSOPGAVE.....	3
1 VEILIGHEIDSINSTRUCTIES.....	4
2 DE MACHINE.....	7
2.1 TECHNISCHE GEGEVENS.....	7
2.2 OVERZICHT MACHINE.....	7
3 BEDIENING.....	8
3.1 DE MACHINE STARTEN.....	8
3.2 GEBRUIK VAN DE MACHINE.....	8
3.3 DE MACHINE UITZETTEN.....	11
5 TEKENINGEN EN ONDERDELENLIJSTEN.....	15
5.1 TEKENING EN ONDERDELENLIJST CHASSIS.....	16
5.2 TEKENING EN ONDERDELENLIJST HENDELS.....	Fout! Bladwijzer niet gedefinieerd.
5.3 TEKENING EN ONDERDELENLIJST VERSNELLINGSBAK.....	Fout! Bladwijzer niet gedefinieerd.
5.4 TEKENING EN ONDERDELENLIJST AANDRIJVING WIELEN.....	Fout! Bladwijzer niet gedefinieerd.
5.5 TEKENING EN ONDERDELENLIJST OPVANGBAK..	Fout! Bladwijzer niet gedefinieerd.
5.6 TEKENING EN ONDERDELENLIJST AANDRIJVING VEEGUNIT.....	Fout! Bladwijzer niet gedefinieerd.
5.7 TEKENING EN ONDERDELENLIJST VEEGUNIT.....	Fout! Bladwijzer niet gedefinieerd.
5.8 TEKENING EN ONDERDELENLIJST MAAIBALK.....	Fout! Bladwijzer niet gedefinieerd.
6 AANTEKENINGEN.....	Fout! Bladwijzer niet gedefinieerd.

1 VEILIGHEIDSINSTRUCTIES

Lees alvorens de Dibo Rambo machine in gebruik te nemen onderstaande veiligheidsinstructies aandachtig door. Lees ook de instructiehandleiding van de Honda motor aandachtig door en volg alle instructies nauwkeurig op. Het niet in acht nemen van de veiligheidsinstructies kan persoonlijk letsel of beschadiging van de omgeving tot gevolg hebben.



Algemene veiligheidsinstructies

- Lees vòòr de inbedrijfsname van de machine de instructiehandleiding van de Honda motor aandachtig door en volg de veiligheidsinstructies nauwkeurig op.
- De machine in een ruime stalling opstellen en voor voldoende ventilatie zorgen om brandgevaar te voorkomen. Geen brandbare stoffen of vuur in de buurt van de machine brengen.
- De machine niet binnen in een gesloten ruimte starten.
- Accessoires – maaibalk, schuif, veegunit en opvangbak – uitsluitend bevestigen en verwisselen als de machine is uitgeschakeld.
- Indien u de machine niet gebruikt, dient u de motor altijd uit te zetten.
- Geen lichaamsdelen tijdens het draaien van de motor in of onder de machine steken.
- Tijdens het gebruik van de machine geen loshangende kleding dragen, zodat kledingstukken niet met de bewegende delen van de machine in aanraking kunnen komen.
- Draag tijdens het gebruik van de machine verstevigde schoenen.
- Gebruik oorbeschermers, wanneer u de machine voor een lange periode gebruikt.
- Vergewis u ervan om tijdens het gebruik van de machine personen binnen de werkzone van de machine toe te laten.

- Kinderen en dieren dienen uit de werkzone te worden gehouden, omdat de mogelijkheid van een ongeval of persoonlijk letsel bestaat.
- Werken op hellingen kan zeer gevaarlijk zijn. Voorzie de machine van banden met extra grip en draag schoeisel met extra grip om uitglijden te vermijden. Steile hellingen dienen frontaal te worden genomen. Gebruik de machine niet op hellingen steiler dan 35 graden.
- Kinderen niet met de machine laten werken.
- Ter voorkoming van een ongeval of persoonlijk letsel de motor en de machine bij reparaties, onderhoud en reiniging altijd uitzetten. Als gevolg van de motor, de roterende borstel, de messen en overige onderdelen van de machine kunnen bij het niet uitzetten van de motor en de machine gevaarlijke situaties ontstaan.
- Voor elk gebruik van de machine de hendels op de juiste volgorde instellen, zoals in hoofdstuk 3 wordt beschreven. Het gele hendel (hendel (1)) dient **altijd** als laatste te worden ingeschakeld.
- Voor een noodstop dient u het gele hendel (hendel (1)) onmiddellijk los te laten. Alle functies vallen dan direct uit.
- Volg de onderhoudsinstructies, die in de instructiehandleiding van de Honda motor en in deze gebruikershandleiding staan vermeld, nauwkeurig op.

Aanvullende veiligheidsinstructies Dibo Rambo veegmachine

- Pas op voor de scherpe borstel gedurende een reparatie, het onderhoud en de reiniging van de machine. Wees zeer voorzichtig ter voorkoming van persoonlijk letsel en beschadiging van de omgeving.
- Vergewis u ervan om tijdens het gebruik van de machine personen binnen de werkzone van de machine toe te laten om gevaarlijke situaties te voorkomen in verband met bijvoorbeeld materialen die door de veegmachine worden aangeveegd.

Aanvullende veiligheidsinstructies Dibo Rambo maaimachine

- Wanneer de maaimachine buiten gebruik is, de maaibalk altijd van de beschermkap voorzien. Tijdens transport en opslag de beschermkap altijd aan de maaibalk bevestigen om persoonlijk letsel en beschadiging van de omgeving te voorkomen.
- Het bevestigen en ontkoppelen van de maaibalk aan de Dibo Rambo machine dient altijd met beschermkap te geschieden.
- Het wisselen van de messen van de maaibalk mag alleen met veiligheidshandschoenen worden uitgevoerd.

- Tijdens het slijpen van de messen is het verplicht een veiligheidsbril te dragen.
- Pas op voor de scherpe messen gedurende een reparatie, het onderhoud en de reiniging van de machine. Wees zeer voorzichtig ter voorkoming van persoonlijk letsel en beschadiging van de omgeving.
- Vergewis u ervan om tijdens het gebruik van de machine personen binnen de werkzone van de machine toe te laten om gevaarlijke situaties te voorkomen in verband met scherpe messen en gemaaide materialen.

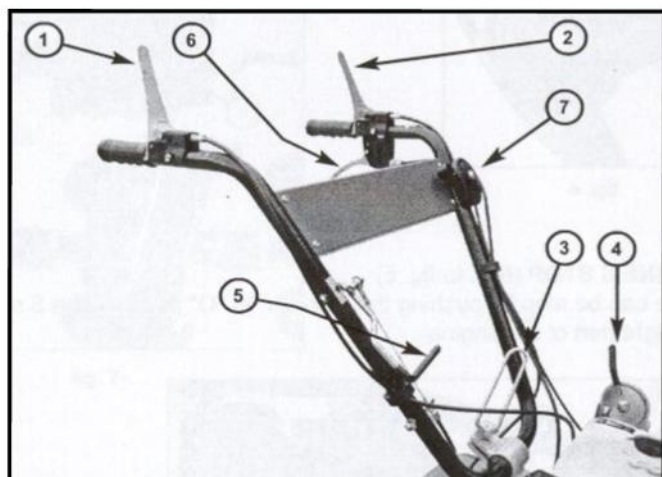
2 DE MACHINE

2.1 TECHNISCHE GEGEVENS

Motor	Honda 160 GX (zie instructiehandleiding Honda motor)		
Versnellingen	4 versnellingen: 2 vooruit en 2 achteruit		
Hoofdtransmissie	V-snaar		
Tweede transmissie	Oliebad		
Snelheid		Langzaam	Snel
	1 ^e versnelling vooruit	0,4 km/u -	1,2 km/u
	2 ^e versnelling vooruit	1,1 km/u -	3,1 km/u
	1 ^e versnelling achteruit	0,5 km/u -	1,3 km/u
	2 ^e versnelling achteruit	1,2 km/u -	3,5 km/u
Toerental borstel	Langzaam	125	
	Snel	340	
Breedte veegunit	100 cm		
Breedte opvangbak	100 cm		
Breedte ESM maaibalk	91 cm of 107 cm		
Breedte schuif	85 cm of 100 cm		

2.2 OVERZICHT MACHINE

De Dibo Rambo machine is met verschillende hendels uitgerust. Met de hendels kan de machine worden bediend. De machine kan worden ingesteld en functies kunnen worden in- en uitgeschakeld. Onderstaande figuur geeft een overzicht van de hendels.



1. Hendel (geel): in- of uitschakelen van alle functies
2. Hendel (rood): achteruit rijden
3. Hendel: hoogte instellen stuurboom
4. Snelheidshendel: instellen snelheid in 'langzaam' of 'snel'
5. Hendel: inschakelen veegunit of maaibalk
6. Hendel: aandrijving uitzetten
7. Gashendel: instellen snelheid

3 BEDIENING

3.1 DE MACHINE STARTEN

Lees alvorens het starten van de machine de instructiehandleiding van de Honda motor aandachtig en doorloop de stappen inzake het nazicht voor inbedrijfsname.

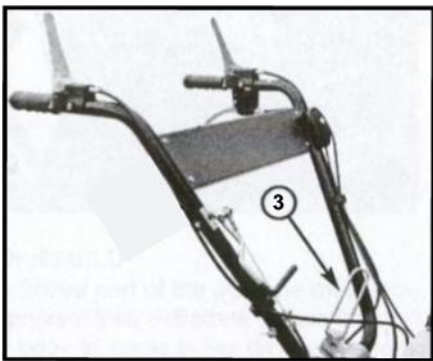
Voor de inbedrijfsname van de machine het motoroliepeil, het luchtfilter en de brandstof controleren. Let op: bij het controleren van het luchtfilter dient u voor de Dibo Rambo machine uitsluitend naar de **oliebad-uitvoering** te kijken (zie pagina 9 van de instructiehandleiding van de Honda motor).

Voor het starten van de machine wordt naar de instructiehandleiding van de Honda motor verwezen.

3.2 GEBRUIK VAN DE MACHINE

In hoogte verstelbaar

De stuurboom is in hoogte verstelbaar, zodat altijd een comfortabele positie kan worden gevonden. Het instellen van de juiste positie mag uitsluitend worden uitgevoerd als de machine uitgeschakeld is.

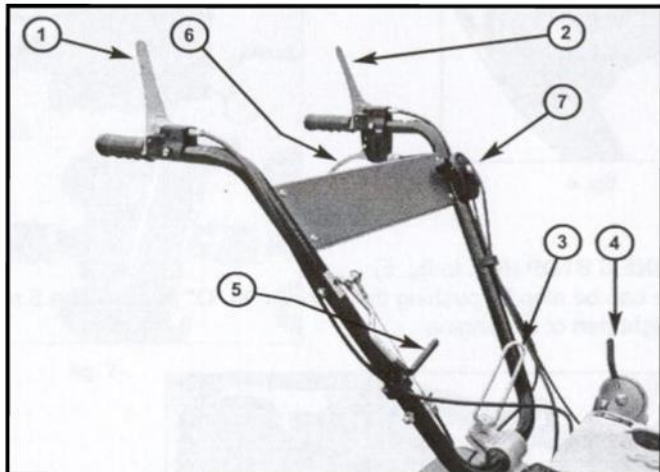


De positie van de stuurboom is met behulp van hendel (3) instelbaar. Door hendel (3) los te draaien, de stuurboom in de gewenste positie te zetten en hendel (3) vervolgens vast te draaien, kan de stuurboom worden ingesteld.

Met de machine werken

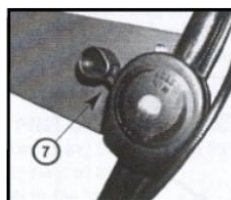
De Dibo Rambo machine kan verschillende functies uitvoeren, zoals vooruit rijden, achteruit rijden, vegen, maaien, schuiven en een combinatie van deze functies. Alvorens u met de machine gaat werken, dient de machine met behulp van de hendels te worden ingesteld. De volgorde van het instellen van de hendels is zeer belangrijk. **Hendel (1) dient altijd als laatste te worden ingeschakeld.** Dit betekent dat hendel (1) niet ingeschakeld mag zijn, wanneer de overige hendels worden ingesteld.

<i>Funcities</i>	<i>Volgorde instellen hendels</i>
Stilstaand vegen	Hendel (5), hendel (6) en tot slot hendel (1)
Stilstaand maaien	Hendel (5), hendel (6) en tot slot hendel (1)
Vooruit rijden	Hendel (4) en tot slot hendel (1)
Vooruit rijden en vegen	Hendel (4), hendel (5) en tot slot hendel (1)
Vooruit rijden en maaien	Hendel (4), hendel (5) en tot slot hendel (1)
Vooruit rijden en schuiven	Hendel (4) en tot slot hendel (1)
Vooruit rijden en stoppen	Hendel (6)
Achteruit rijden	Hendel (4), hendel (2) en tot slot hendel (1)
Achteruit rijden en vegen	Hendel (4), hendel (5), hendel (2) en tot slot hendel (1)
Achteruit rijden en maaien	Hendel (4), hendel (5), hendel (2) en tot slot hendel (1)
Achteruit rijden en schuiven	Hendel (4), hendel (2) en tot slot hendel (1)
Achteruit rijden en stoppen	Hendel (6)
Noodstop	Hendel (1)



1. Hendel (geel): in- of uitschakelen van alle functies
2. Hendel (rood): achteruit rijden
3. Hendel: hoogte instellen stuurboom
4. Snelheidshendel: instellen snelheid in 'langzaam' of 'snel'
5. Hendel: inschakelen veegunit of maaibalk
6. Hendel: aandrijving uitzetten
7. Gashendel: instellen snelheid

De snelheid kan met het gashendel (7) gedurende het werken met de machine worden gevarieerd. Door het gashendel (7) te verschuiven, kan de gewenste snelheid worden gevonden.

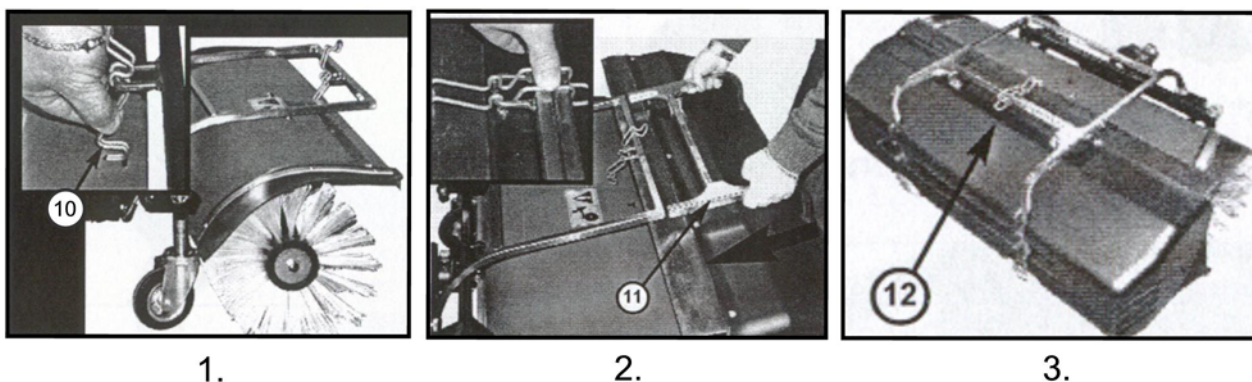


Voor een noodstop dient u onmiddellijk hendel (1) los te laten. Alle functies van de machine vallen dan direct uit. Dit betekent dat de machine stopt met rijden, vegen of maaien.

Koppelen opvangbak aan veegunit

Door de opvangbak aan de veegunit te koppelen wordt het vuil in de opvangbak opgevangen. Voor het koppelen van de opvangbak aan de veegunit volgt u de volgende stappen:

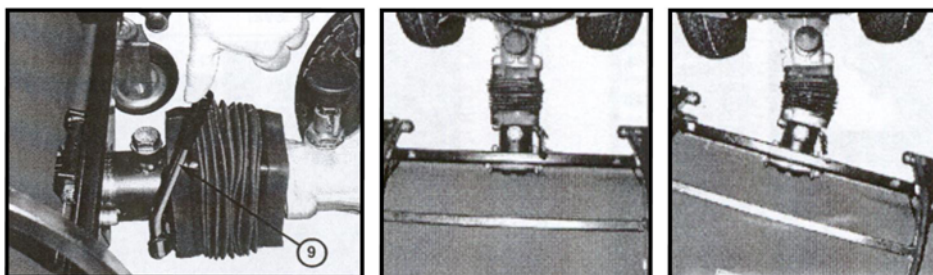
- Zet de machine uit (zie paragraaf 3.3).
- Breng hendel (10) in verticale positie.
- Til de opvangbak aan het frame (11) op en schuif de opvangbak aan de veegunit.
- Maak de opvangbak met behulp van hendel (12) vast aan de veegunit.
- Start de machine (zie paragraaf 3.1). U kunt nu met de machine werken (zie deze paragraaf).



In verstek stellen Dibo Rambo veegmachine

De Dibo Rambo veegmachine is in verstek verstelbaar. Door de machine in verstek te stellen, is het mogelijk het vuil links of rechts van de machine te vegen. De veegmachine is met behulp van het verstekhendel in verstek te stellen. Hierbij volgt u de onderstaande stappen:

- Zet de machine uit (zie paragraaf 3.3).
- Duw het verstekhendel (hendel (9) naar de machine toe. Het hendel blijft in de schuine stand staan.
- Duw de veegunit desgewenst naar de linkerzijde of rechterzijde van de machine, totdat het verstekhendel automatisch in de normale, verticale stand terugvalt. De machine staat nu in de verstekstelling.
- Start de machine (zie paragraaf 3.1). U kunt nu met de machine werken (zie deze paragraaf).



De verstekstelling wordt aan de hand van dezelfde stappen ongedaan gemaakt. De veegunit dient hierbij in de normale stand te worden geduwd, waarna het verstekhendel weer automatisch in de normale, verticale stand terugvalt.

In verstek stellen Dibo Rambo schuifmachine

De Dibo Rambo schuifmachine is in verstek verstelbaar. Wanneer u links of rechts van de machine wilt schuiven, volgt u onderstaande stappen:

- Zet de machine uit (zie paragraaf 3.3).
- Ga achter de machine staan.
- Til de verstekstang iets op.
- Wanneer u links (rechts) van de machine wilt schuiven, verschuift u de verstekstang naar rechts (links).
- Laat de verstekstang zakken. De machine staat nu in de verstekstelling.
- Start de machine (zie paragraaf 3.1). U kunt nu met de machine werken (zie deze paragraaf).

De verstekstelling wordt aan de hand van dezelfde stappen ongedaan gemaakt. De verstekstang dient hierbij in de normale stand te worden teruggezet.

Verwisselen accessoires

De Dibo Rambo machine kan van verschillende accessoires worden voorzien, zoals maaibalk, schuif en veegunit. De accessoires kunnen door middel van de snelkoppeling eenvoudig worden verwisseld.

3.3 DE MACHINE UITZETTEN

Volg voor het uitzetten van de motor de instructiehandleiding van de Honda motor aandachtig door en doorloop de stappen inzake het nazicht voor inbedrijfsname.

Na elk gebruik de brandstoftank geheel vullen om condensvorming in de tank te voorkomen en het starten van de machine te bevorderen.

4 ONDERHOUDSINSTRUCTIES

Het onderhoud van de Dibo Rambo machine dient op regelmatige tijdstippen te geschieden. Regelmatig onderhoud is een voorwaarde voor een voortdurende hoge prestatie. Bovendien draagt onderhoud bij aan een lange levensduur van de machine. Wanneer u voor het onderhoud niet over de benodigde middelen beschikt, neem dan contact op met uw Dibo Rambo-dealer. Bij het onderhoud wordt aangeraden uitsluitend originele onderdelen of gelijkwaardige onderdelen te gebruiken om een optimale prestatie van de machine te garanderen. Wanneer u de onderhoudsinstructies nauwkeurig opvolgt, zult u vele jaren plezier van uw Dibo Rambo machine beleven.

Algemene onderhoudsinstructies

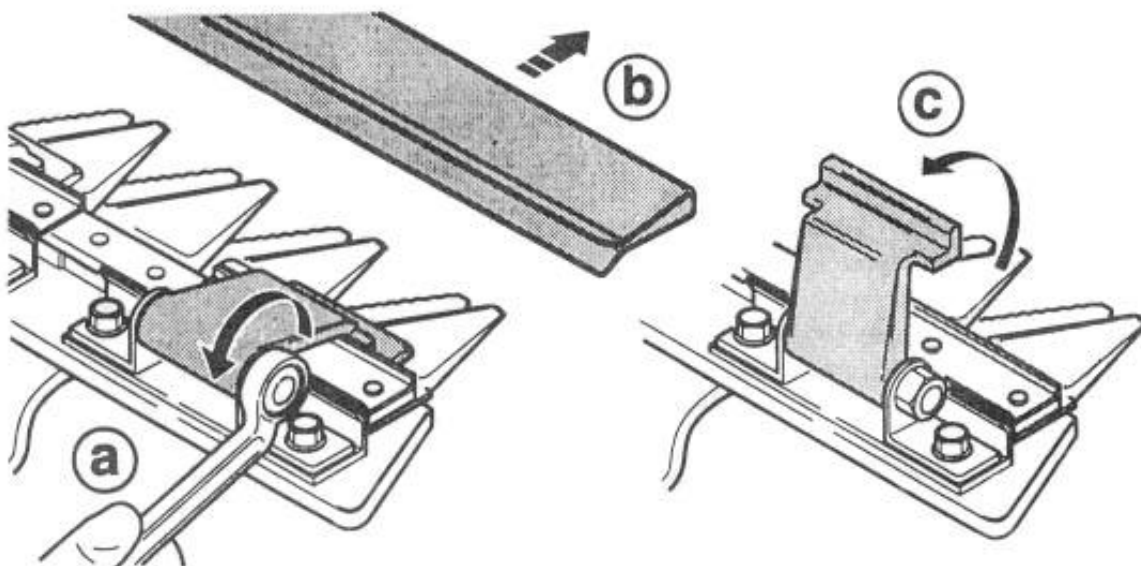
- Lees voor het onderhoud van de motor de onderhoudsinstructies in de instructiehandleiding van de Honda motor aandachtig door en volg deze instructies nauwkeurig op.
- Het motoroliepeil regelmatig controleren en indien nodig motorolie bijvullen. Het werken met geen of te weinig motorolie kan ernstige motorschade tot gevolg hebben. De aanbevolen motorolie is SAE 10W-30.
- De motorolie na 20 gebruiksuren verversen.
- Het verversen van de motorolie, het onderhoud van de bougies en het reinigen van de vonkenvanger staat gedetailleerd in de instructiehandleiding van de Honda motor beschreven. Dit onderhoud wordt hier derhalve niet verder behandeld en verwijzen wij naar de instructiehandleiding van de Honda motor.
- Het luchtfilter regelmatig reinigen. Voor de reiniging van het luchtfilter wordt naar de instructiehandleiding van de Honda motor verwezen. Let op: voor de Dibo Rambo machine dient u uitsluitend naar de **oliebad-uitvoering** te kijken (zie pagina 23 van de instructiehandleiding van de Honda motor).
- De bandenspanning regelmatig controleren. De spanning van de banden dient 2 Atm. of 30 PSI te zijn.
- Regelmatig de spanning van de v-snaar controleren. De spanning kunt u met behulp van de schroef (nr. 39 op tekening en onderdelenlijst hendels, p. 18-19) bijstellen.
- Bouten en moeren regelmatig controleren. Indien bouten en moeren loszitten, deze aandraaien.
- Kabels, nippels, bouten, moeren en de spleen regelmatig smeren.

Aanvullende onderhoudsinstructies Dibo Rambo veegmachine

- Het luchtfilter dient na 25 uren gebruik te worden gereinigd. Veegmachines werken veelal in een stoffige omgeving. Wanneer de veegmachine in een stoffige omgeving wordt gebruikt, het luchtfilter na 10 uren gebruik reinigen. Na 50 gebruiksuren het luchtfilter vervangen.
- Voor een optimaal veegresultaat dient de borstel net de grond te raken. Indien de borstel de grond niet raakt, kunt u de borstel aan de hand van de steunwielen iets laten zakken. Wanneer de borstel te dicht op de grond staat afgesteld, dient de borstel iets omhoog te worden gezet om extra slijtage aan de borstel te voorkomen en het veegresultaat te optimaliseren. De stand van de steunwielen wordt met behulp van het verwijderen van de ringen (nr. 43 op tekening en onderdelenlijst aandrijving veegunit, p. 26-27) gewijzigd.

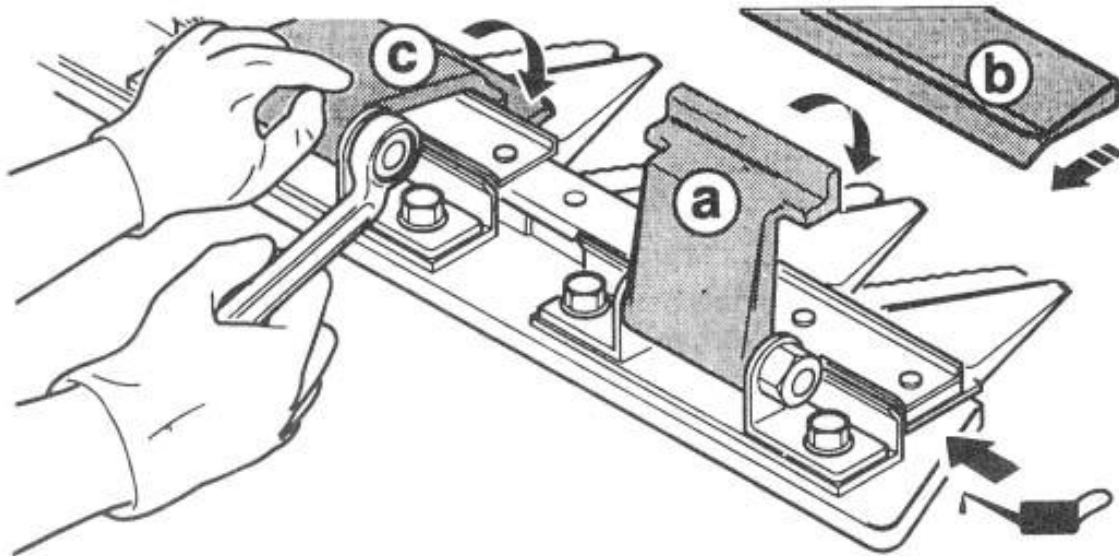
Aanvullende onderhoudsinstructies Dibo Rambo maaimachine

- Bij reiniging van de maaibalk, beschadiging van de messen en stompe messen dienen de (betreffende) messen te worden verwijderd, zodat de maaibalk kan worden gereinigd, de beschadigde messen kunnen worden vervangen en de stompe messen kunnen worden geslepen. De volgende stappen worden bij de verwijdering van de messen doorlopen:
 - A. De bout waarmee de drukplaat is vastgezet, losdraaien.
 - B. De beschermkap van de maaibalk afnemen.
 - C. De drukplaat omhoog klappen, waarna de messen kunnen worden weggenomen.



Na de reiniging en het slijpen worden bij het terugplaatsen en het vervangen van messen de volgende stappen gevolgd:

- A. De messen op de maaibalk plaatsen en de drukplaat naar beneden klappen.
- B. De beschermkap voorzichtig over de messen van de maaibalk schuiven.
- C. De bout aandraaien, zodat de drukplaat wordt vastgezet.



- De maaibalk dient na elk gebruik te worden gereinigd. Voor het grondig reinigen van de maaibalk dienen de messen te worden verwijderd.
- De messen van de maaibalk regelmatig controleren op beschadigingen en scherpte. Beschadigde messen vervangen en stompe messen slijpen om een optimaal maieresultaat te bereiken en te behouden.
- De beschermkap van de maaibalk regelmatig controleren op beschadigingen. Een beschadigde beschermkap dient te worden vervangen, omdat deze onvoldoende bescherming biedt.
- Het excentriek, de nippel, de glijplaat en de drukplaten regelmatig smeren.

5 TEKENINGEN EN ONDERDELENLIJSTEN

In dit onderdeel van deze gebruikershandleiding treft u de tekeningen en onderdelenlijsten van de Dibo Rambo machine aan.

Op de tekeningen zijn de verschillende onderdelen genummerd. Deze nummers kunt u in de onderdelenlijsten terugvinden. In de onderdelenlijst is het nummer, de code, het aantal onderdelen waaruit de machine is opgebouwd en een beknopte omschrijving van het onderdeel opgenomen.

Bestellen van onderdelen

Indien een specifiek onderdeel dient te worden vervangen, dan kunt u aan de hand van de tekeningen en de onderdelenlijsten het onderdeel gemakkelijk bestellen. Bij het bestellen van onderdelen hebben wij de volgende gegevens van een onderdeel nodig:

- De code van het onderdeel
- De omschrijving van het onderdeel
- Het aantal onderdelen dat u wilt bestellen

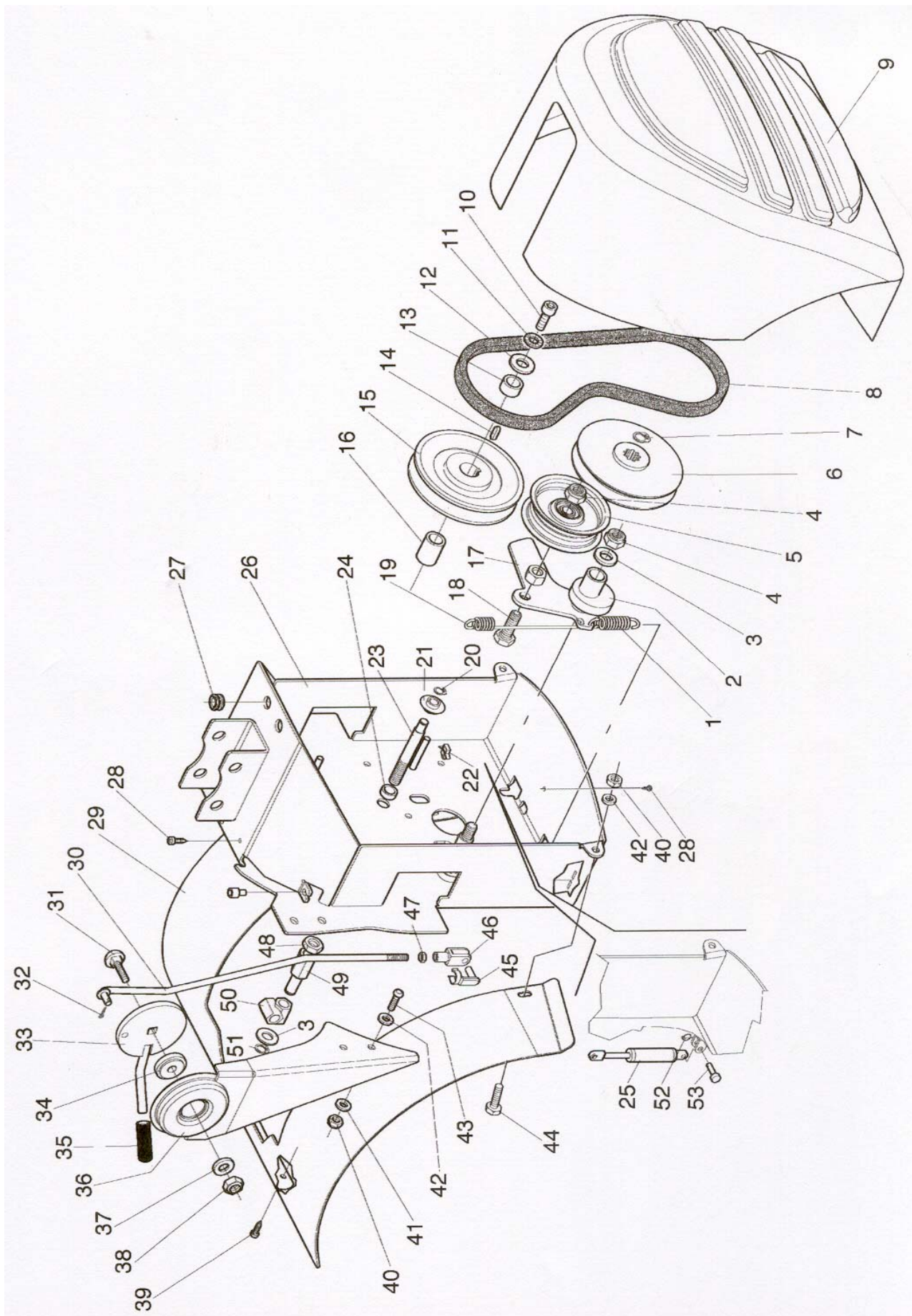
Deze gegevens kunt u met behulp van de tekeningen en onderdelenlijsten eenvoudig terugvinden. Via het nummer van het onderdeel op de betreffende tekening kunt u gemakkelijk de code, het aantal en de omschrijving in de onderdelenlijst terugvinden.

De onderdelen worden vervolgens zo snel mogelijk per post naar u verzonden. Wanneer het echter een reparatie betreft, u niet over de benodigde middelen beschikt of eventuele andere problemen heeft, dan kunt u altijd contact met ons opnemen voor een reparatie of onderhoud van uw machine aan huis.

Onze gegevens zijn:

Dibo Benelux B.V.
Industrieweg 7 - 4181 CA Waardenburg
Postbus 40 - 4180 BA Waardenburg
Telefoon 0418 - 65 21 44
Fax 0418 - 65 16 05
www.dibo.nl
sales.waardenburg@dibo.nl

5.1 TEKENING EN ONDERDELENLIJST CHASSIS



Nummer	Code	Aantal	Omschrijving	Nummer	Code	Aantal	Omschrijving
1	7001578	1	Veer	51	9059022	1	Ring
2	7001666A	1	Hendel	52	9901827	1	Pin
3	9052001	2	Sluitring	53	9035029	1	Pin
4	9023007	1	Moer				
5	7001569	2	Pouli				
6	7001546	1	Pouli				
7	9059017	2	Ring				
8	7001586	1	V-snaar				
9	7003663	1	Beschermkap				
10	9003103	1	Schroef				
11	9053001	1	Sluitring				
12	9052010	1	Sluitring				
13	7001526	1	Tussenstuk				
14	9019029	1	Spie				
15	7001547	1	Pouli				
16	7001524	1	Tussenstuk				
17	9032003	1	Moer				
18	9011006	1	Schroef				
19	7001688	1	Veer				
20	9059033	1	Ring				
21	7001664A	1	Sluitring				
22	9901132	1	Steun				
23	7001663	1	Pin				
24	9901133	1	Bus				
25	9901731	1	Veer				
26	7001667	1	Beschermkap				
27	9901131	2	Kabelhouder				
28	9901375	3	Schroef				
29	7001682	1	Spatbord				
30	7001687A	1	Hendel				
31	9004510	1	Schroef				
32	9035009	1	Pin				
33	7001678	1	Hendel				
34	7001677	1	Tussenstuk				
35	9901236	1	Handvat				
36	7001673A	1	Steun				
37	9042021	1	Sluitring				
38	9023001	1	Moer				
39	9013402	2	Schroef				
40	9023003	2	Moer				
41	9052006	2	Sluitring				
42	9042016	4	Sluitring				
43	9014102	2	Schroef				
44	9011013	2	Schroef				
45	9901441	1	Clip				
46	9901419	1	Vork				
47	9031103	1	Moer				
48	9031004	1	Moer				
49	7001698	1	Tussenstuk				
50	9901001	1	Kogelgewricht				